



Door het grote, dik geïsoleerde dak, een zongericht concept en de kleine muuroppervlakte, slaagde Lieve Van Hoef erin om zonder muurisolatie het kinderdagverblijf Pinnochio toch zeer energiezuinig te maken. Foto Annemie Bosmans

## KINDERDAGVERBLIJ PINNOCHIO EN WIJKSCHOOLTJE MAARLO

# Gebouwen op maat van kleine mensjes

**Jong geleerd is oud gedaan. In Peer, een klein Limburgs stadje, vooral bekend om zijn bluesfestival en zijn burgervader, Theo Kelchtermans, dachten ze dat ook. Daarom bouwden ze een kinderdagverblijf en wijkshoortje volgens ecologische principes. Het zijn immers projecten van een echte VIBE-pionier: architecte Lieve Van Hoef.**

b Annemie Bosmans

**H**aar verbouwing van het Peerse stadhuis stond al eens in de kijker, maar deze bescheiden dame timmert in stilte al heel wat jaren aan de weg. Voor de oprichting van VIBE was ze al actief in het Genootschap voor Gezond Bouwen en Wonen. Wij bezochten het kinderdagverblijf Pinnochio en het

wijkshoortje Maarlo en spraken met gebruikers en bezoekers, grote en ook kleine mensjes.

### Kabouterhuisje

Kinderdagverblijf Pinnochio lijkt wel een kabouterhuisje en dat was ook de bedoeling, vertelt Mia Soors.

Ze is de trotse directrice die ons meetroont doorheen de leefruimtes voor de beide leeftijdsgroepen, de slaapkamertjes, de badkamers met het mini-sanitair voor de mini-billetjes.

Haar voorgangster, Jeannine Evens, was er vanaf het begin bij. Zij vertelt ons de hele geschiedenis van idee, ontwerp en bouw van dit kabouterverblijf voor kindjes van 0 tot 36 maanden. Een verhaal van vallen en opstaan en van veel geduld, want tussen het eerste voorontwerp en de officiële opening van Pinnochio lag een periode van bijna 20 jaar. Zo lang duurde het vooraleer het bestuur van de vzw de nodige fondsen en vooral een geschikte locatie vond.

Van het begin af koos het bestuur en de directie duidelijk voor Lieve Van Hoef als architect. Haar visie op bouwen was doorslaggevend. "Lieve heeft in dit gebouw alles verwezenlijkt waar ik zelfs nog niet aan gedacht had, maar wel zo aanvoelde", zegt Jeannine Evens.

Voor haar was het belang van de kindjes prioritair: een gezond gebouw, gebouwd met gezonde materialen en met een visie op de toekomst. Voor het bestuur was het immers heel logisch: "Ouders vertrouwen het allerbelangrijkste wat ze hebben aan ons toe. Het is onze plicht om voor deze kinderen het beste van het beste te willen."

En het beste is: een licht en luchtig gebouw, met lokalen die ruim zijn maar toch geborgenheid uitstralen, mede door het veelvuldige gebruik van Europees hout. De muren zijn geschilderd met natuurverf in pasteltinten, de vloeren zijn in een duurzaam linoleum afgewerkt; heel wat speelse accenten vrolijken de wanden en ramen op. Het spoelen van de toiletten gebeurt met regenwater. De thermische zonnepanelen verwarmen de zonneboiler, die warm water levert voor het sanitair warm water en de (vaat)wasmachine. Zo leren de jongsten onder ons al heel snel dat je zowel kan genieten van zon als van regen. De regen hebben ze nodig om de toiletjes door te spoelen, en de zon maakt het water warm om hun slabbetjes te wassen.

De geschikte locatie, waar het bestuur en Lieve Van Hoef zo lang naar zochten, was erg belangrijk. Ze vonden dat het noodzakelijk is een kinderdagverblijf te integreren in de omgeving. De plaats waar Pinnochio nu staat, is dan ook heel bijzonder. De crèche ligt naast het bejaardentehuis, en regelmatig gaan de kleintjes op bezoek bij de senioren. "Kijk over je muur," zegt Jeannine Evens, "en besef dat de wereld verder gaat dan jezelf. De meest op hulp aangewezen groepen in de samenleving, zoals hoogbejaarden en heel jonge kinderen begrijpen elkaar volkomen, en de contacten met elkaar doen hen goed."

Mevrouw Evens vertelt hoe vlot de bouw en de oplevering verlopen zijn. Zo moeilijk als de voorafgaande fase ging, zo vlot verliep het bouwen zelf. Op werfvergaderingen bleek de stille Lieve Van Hoef ineens een sterke dame, die rustig maar overtuigend de meest stoeve aannemers of werklieden van haar ideeën wist

te overtuigen. Uiteindelijk werden zelfs de meest kritische aannemers haar grootste fans en bij de officiële opening waren ze allemaal paraat, trots op 'hun' Pinnochio. Het bestuur kreeg ook heel wat steun vanuit de technische en administratieve diensten van de gemeente en van burgemeester Kelchtermans.

Hoewel mevrouw Evens vanwege gezondheidsredenen vervroegd met pensioen is gegaan, gloeit ze nog van trots als ze praat over het kinderdagverblijf. "Als ik over de ring rij met mijn wagen en ik het dak van Pinnochio zie, denk ik nog steeds: ik ben zo fier dat ik dat mee gerealiseerd heb, dat pakken ze me nooit meer af!" glundert ze.

### Maarlo

We begroeten de even trotse initiatiefnemers in de wijkschool Maarlo. Ook daar ontmoeten we een bezielde en gedreven oud-directrice die halsoverkop in haar wagen stapt wanneer ze hoort dat we de school komen bezoeken. Ze wil ons graag vertellen over hun bouwavontuur. Naast een enthousiaste mevrouw Bomans, ontmoeten we nog tevreden personeelsleden.

"Natuurlijk is een school veel meer dan alleen maar het gebouw, maar het is bijzonder aangenaam werken in zulke fijne lokalen", hoorden we.

Het schooltje dat in 1995-1996 werd gebouwd, is licht, helder en ruim. De lokalen zijn uitnodigend. Het skelet van het gebouw bestaat ook hier uit gelamelleerd Europees hout. Ook hier tref je linoleum vloeren aan. Het gebouw is speels van opzet, uitdagend genoeg voor kinderen om te leven, leren en spelen, met hoekjes om verstoppertje te spelen; maar toch hebben de leerkrachten voldoende overzicht. Elke klas heeft een grote dubbele deur naar de tuin, zodat de leerlingen bij mooi weer ook buiten kunnen leren. Een soort amfiteaterje tussen twee klassen vormt de openluchtclass en de glazen harmonicawand in de grote polyvalente zaal kan volledig open. In de kleuterklasjes vind je een speelzoldertje en een gezellige zitkuil in hout.

Bij het ontwerp heeft Lieve Van Hoef, die in deze wijkschool zelf haar schoolcarrière startte, alles bekeken vanuit het standpunt van de kinderen. In de toiletten hangen de spiegels zo dat zowel de grotere als de kleinere kinderen zichzelf kunnen zien. De trappen naar de speelzoldertjes in de kleuterklasjes hebben aangepaste treden: de hoogte van de traprede is slechts 15 cm in plaats van de gebruikelijke 18 cm voor volwassenen. Toch vergat de architect het comfort van de volwassen gebruikers niet: de leerkrachten beschikken over heel wat ingemaakte kasten, bergruimtes en tevens een royale rommelzolder, waar zelfs al het materiaal van voorbij schoolfeesten een plaats vindt.

Hilde Bomans, de voormalige directrice, is vooral tevreden dat Lieve zoveel tijd heeft vrijgemaakt om met haar op onderzoek te gaan tijdens de planningsfase van de school. Ze hebben heel veel scholen bezocht met hun tweeën en overal de voor- en nadelen overwogen van de bezochte schoolgebouwen. "Je praat over



**In kinderdagverblijf Pinnocchio is er voor elke leeftijd een aangepaste en gezonde ruimte.**

Foto Annemie Bosmans

een heel ernstig budget, en een school bouwen is niet iets wat je zomaar eens even doet. Dat uitgebreide vooronderzoek heeft ons voor heel wat stomiteiten behoed”, vertelt ze.

De ecologische visie van Lieve overtuigde het schoolbestuur om mee te gaan in haar redenering. Eigenlijk is het logisch dat scholen ook hierin een voorbeeld zijn. Hier groeien de nieuwe generaties volwassenen op, de erfgenamen van deze wereld. Door op een ecologische manier te bouwen verzekeren we hun toekomst.

“Jammer genoeg moesten we ook compromissen sluiten,” zegt mevrouw Bomans, “want we plaatsten toch aluminium ramen, hoewel Lieve houten ramen had voorzien. Nochtans heeft ze heel erg geprobeerd ons te overtuigen, maar uit onderhoudsoverwegingen hebben we gekozen voor een minder ecologische uitvoering. Het is immers onmogelijk voor een school elke paar jaar iemand te betalen om het houtwerk te oliën.”

Lieve Van Hoef heeft steeds veel oog voor de geschiedenis van de mensen en hun leefwereld. De eigenheid van bestaande structuren en herinneringen aan voorbije perioden vindt ze heel belangrijk. In de brievenbus van het Maarlo vind je een steen verwerkt die in deze school al jarenlang werd gekoesterd. Kinderen die ondertussen al lang (grijzende) volwassenen zijn geworden, vonden de steen op het terrein van de school. Toch bewaarde de directie die steen al die



**De klassen in de wijkschool Maarlo baden in natuurlijk licht.** Foto Annemie Bosmans

jaren met de meeste zorg. Nu heeft hij zijn uiteindelijk plaats gevonden aan de inkom van de school. Dit is voor Lieve Van Hoef belangrijk: evenwicht, ook tussen heden en verleden.

### Herkenbaarheid

“De stijl van Lieve is moeilijk te omschrijven,” zegt Hilde Bomans, “maar toch vind ik hem heel herkenbaar. Als ik honderd woningen moet bekijken om er twee ontwerpen van Lieve Van Hoef uit te halen, weet ik zeker dat ik ze kan ontdekken.”

Een aantal stijlelementen keren terug: de glas-inloodramen, de diagonale lijnen en het gebruik van driehoekige vormen en blank hout, het kleurgebruik en de royale lichtinval in de lokalen.

Maar wat Lieve Van Hoef vooral tracht te doen is verstandig bouwen. Tijdens haar opleiding leerde ze de term ‘energiearm bouwen’ kennen. Dat betekende vooral dat de oriëntatie van de woonruimtes, de bezonning aan de zuidzijde van een gebouw en de buffering naar de noordzijde van groot belang waren. Zo kon je toch al verstandig bouwen in een periode dat



**Kinderen spelen in de wijksschool Maarlo.**

Foto Annemie Bosmans

isoleren nog niet zo frequent gebeurde. Maar ook nu, met onze huidige doeltreffende isolatiematerialen, is die optimale oriëntatie nog steeds belangrijk. Lieve Van Hoef is die wijze lessen van haar leermeesters niet vergeten.

## BIO-ECOLOGISCH IN PEER

Lieve Van Hoef heeft al heel wat publiek toegankelijke gebouwen in haar thuisstad onder handen genomen.

Naast de twee besproken gebouwen voor de jongsten onder ons, vind je op de Markt het verbouwde lokaal van het ziekenfonds De Voorzorg. Dat ontwerp, van eind jaren '80 is niet echt uitgesproken bio-ecologisch te noemen, maar ook hier tref je een zo natuurlijk mogelijk materiaalgebruik, een optimale oriëntatie en een behoud van bestaande structuren en de eigenheid van het gebouw.

De voormalige dekenij tegenover de kerk van Peer werd tijdens een verbouwing in het jaar 1998 een bio-ecologisch stadhuis.

Afgelopen zomer startten in Kleine-Brogel de renovatie- en uitbreidingswerken aan de Sint-Jozefszaal, een socio-cultureel centrum.

Als je dus nieuwsgierig bent naar hoe een milieusparend en ecologisch gebouw er kan uitzien, kom dan eens naar Peer.



# ECOMAT

ECOLOGISCHE MATERIALEN VOOR BOUW, INTERIEUR EN BUITEN

[WWW.ECOLOGISCHBOUWEN.BE](http://WWW.ECOLOGISCHBOUWEN.BE)

KMO-KORVAARD 108L B 2980 St Antonius-Zenneke • TEL: 03 384 19 07 • FAX: 03 385 08 41  
E-MAIL: [INFO@ECOLOGISCHBOUWEN.BE](mailto:INFO@ECOLOGISCHBOUWEN.BE)



**ECOLOGISCHE  
MATERIALEN  
VOOR  
DECORATIE- EN  
INTERIEURBOUW.**

SPATIO bvba  
BERGENSESTEENWEG 189 B  
1600 SINT-PIETERS-LEEUV  
Tel/Fax: 02/378.25.28  
0478/20.74.81  
[spatio@skynet.be](mailto:spatio@skynet.be)  
[www.spatiobiodeco.be](http://www.spatiobiodeco.be)

AURO  
NATUURVERVEN

KALK

KALKWAS

KALEI

TADELAKT

LIJMEN

VLOEROLIËN

ISOLATIES

AFWERKINGS-  
PANELEN

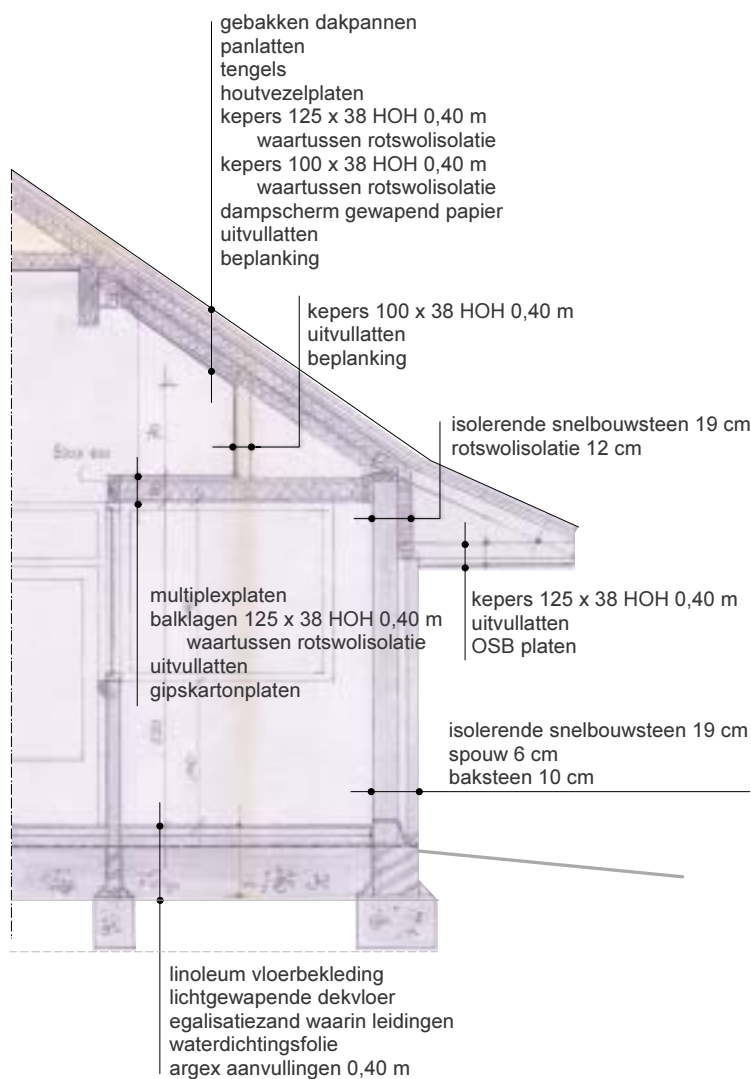
BEHANG-  
PAPIEREN

TAPUTEN

PELLETSKACHELS

SCHILDENWERKEN

## TECHNISCHE FICHE



### ALGEMENE GEGEVENS

**Architect:** Lieve Van Hoef

**Bouwjaar:** 1999-2000

**Oriëntatie gevels:** noord: dienstlokalen, slaapruintes en grote bergzolder als buffer, oost: slaapruintes en leefruimtes, west: keuken en leefruimtes, zuid: open gevel gericht naar het park met leefruimtes

### MATERIALEN

**Muuropbouw:** baksteen, spouw en isolerende snelbouwsteen

**Muurafwerking binnen:** natuurpleisters en natuur gipskartonplaten met natuurverf

**Vloeren:** linoleum, enkele plaatsen tegelvloer

**Ramen + glas:** afrormosia houten ramen\*, U-waarde 1,3 W/m<sup>2</sup>K

**Daken:** gebakken kleidakpannen, onderdak uit houtvezelplaat behandeld met latex, rotswolisolatie\*

### ENERGIE

**Hoofdverwarming:** hoogrendementsketel op aardgas, 92 kW

**Isolatiepeil:** K 28

**Warm water:** zonnecollector 11 m<sup>2</sup> met 2 maal 300 liter boilerinhoud

**Verlichting:** spaarlampen

### WATER

**Regenwateropvang:** 10.000 liter voor toiletten, poetsen en wasmachine

### DIKTES ISOLATIE

|                    | DIKTE   | MATERIAAL                  |
|--------------------|---------|----------------------------|
| <b>DAKEN</b>       | 22,5 cm | rotswol*                   |
| <b>BUITENMUREN</b> | 19 cm   | isolerende snelbouwsteen** |
| <b>VLOEREN</b>     | 40 cm   | kleikorrels                |

\* Materiaal voldoet niet aan de criteria 'bio-ecologisch gebouw'

\*\* Isolerende snelbouwsteen moet normaal gezien met extra isolatie afgewerkt worden om voldoende te isoleren. Dit gebouw haalt globaal gezien toch een zeer goed isolatiepeil dankzij het ruime en zeer goed geïsoleerde dak.